

## *Milieu – Natuur - Afval*





## Woord vooraf

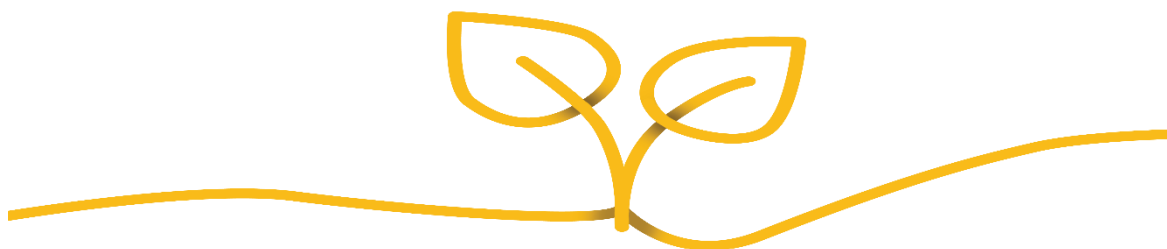
Een gemeente die zijn **Milieu- Leefmilieu- Natuurbeleid** serieus neemt, streeft ernaar dat dit gedragen wordt door de meerderheid van zijn inwoners.

Om **draagkracht te verkrijgen is er voorlichting, informatie, kennismaking, beleving en ervaring** nodig zodat de betrokkenen inzichten kunnen verwerven en men de ingeslagen weg kan appreciëren en mee ondersteunen.

Zo moet er onder andere draagkracht verworven worden aangaande volgende onderwerpen

- > Zwerfvuil
- > Sluikstorten
- > Aval behandeling
- > Natuur en leefmilieu
- > Energie
- > ....

In dit schrijven lichten we enkele standpunten toe welke gedragen worden door N-VA-afdeling van onze gemeente, Balen-Olmen.



## Versie

---

Gemaakt op	18/03/2018
Door	N-VA Balen-Olmen
Document versie	1.0
Document	Speerpunt 2018 – Milieu – Controle op en van sluikstorten.doc

---

## Inhoudstafel

<b>1. Zwerfvuil en sluikestorten .....</b>	<b>5</b>
<b>1.1. Afvalsteward .....</b>	<b>5</b>
1.1.1. Taken van de afvalsteward .....	5
1.1.2. Voorkomen van sluikestorten .....	5
<b>1.2. Mobiele camera's .....</b>	<b>6</b>
1.2.1. Voordelen .....	6
1.2.2. Gebruik .....	6
<b>1.3. Vuilnis- en asbakken op verbruiksplaatsen .....</b>	<b>7</b>
1.3.1. Vuilnisbakken .....	7
1.3.2. Asbakken .....	7
<b>2. Afval = Grondstof.....</b>	<b>8</b>
<b>2.1. Afvalinzameling.....</b>	<b>8</b>
2.1.1. Gedifferentieerde inzameling.....	8
2.1.2. Afvalsorteringsplaatsen bij grotere wooneenheden .....	9
2.1.3. Afvalstraten in de gehuchten en wijken .....	9
2.1.4. Afvalforfait.....	9
<b>2.2. De voordelen.....</b>	<b>9</b>
<b>3. Oplaadpalen voor elektrisch aangedreven voertuigen .....</b>	<b>10</b>
<b>3.1. Plaatsing van laadpalen.....</b>	<b>10</b>
3.1.1. Lokalisatie oplaadpunten.....	10
3.1.2. Ruimtelijke spreiding .....	11
3.1.3. Ondersteuning .....	11
3.1.4. Noodzakelijke duurzame elektrische energie .....	11
<b>3.2. Gemeentelijk wagenpark .....</b>	<b>12</b>
<b>3.3. Maatregelen – beleidsdoelstellingen – Samenvatting .....</b>	<b>12</b>
3.3.1. Plaatsing van laadpalen.....	12
3.3.2. Gemeentelijk wagenpark.....	13
<b>3.4. Conclusie.....</b>	<b>13</b>
<b>4. Leefmilieu .....</b>	<b>15</b>
<b>5. Eindconclusie .....</b>	<b>16</b>



## 1. Zwerfvuil en sluikestorten

In elke gemeente van Vlaanderen is sluikestorten een probleem. Ook onze gemeente, Balen-Olmen, ontsnapt niet aan dit fenomeen. De uitgestrektheid van onze gemeente, met zijn vele kilometers aan lokale wegen, maken dat de pakkans laag is waardoor het probleem van sluikestorten groot wordt.

Momenteel wordt in onze gemeente geen voldoende proactief beleid gevoerd. Noch voldoende gevolgen gegeven aan betrapte sluikestorters. Tevens zou een meer repressief beleid moeten gevoerd worden opdat de schuldigen hun straf niet zouden kunnen ontlopen en bijkomend er een **ontradingsgevoel** gecreëerd wordt.

Het huidige gemeentelijk beleid beperkt zich grotendeels tot het organiseren van ophaalrondes, op bepaalde tijdstippen, met scholen en verenigingen en bij meldingen aan de gemeentelijke milieudienst.

De jaarlijks opgehaalde hoeveelheden tonen echter aan dat het probleem aanzienlijk is.

N-VA Balen-Olmen is dan ook van oordeel dat er een andere aanpak nodig is om deze problematiek verder en beter aan te pakken.

Vandaar bijkomende maatregelen welke je verder in dit document beschreven kan vinden.

### 1.1. Afvalsteward

Het inzetten van afvalstewards kan het probleem van sluikestorten en zwerfvuil helpen onder controle te brengen.

#### 1.1.1. Taken van de afvalsteward

De taak van deze afvalstewards is om actief en proactief ingezet te worden naar:

- Het opsporen van sluikestorten en zwerfvuil
- Het in kaart brengen van de sluikestortplaatsen
- Trachten te voorkomen van sluikestorten

#### 1.1.2. Voorkomen van sluikestorten

De afvalsteward kan helpen bij het voorkomen van sluikestorten en zwerfvuil door:

- Een zichtbare aanwezigheid in de buurt
- De mogelijkheid om verbaliserend te kunnen optreden (GAS-boetes)
- De pakkans gevoelig te verhogen

**Momenteel worden zeer weinig boetes op sluikestorten uitgeschreven.**

Tevens zal een belangrijk taak van deze afvalstewards weggelegd zijn om onze inwoners te **informer**en en te **sensibiliser**en.

Kortom, er dient een voorkomingsbeleid opgezet te worden om de mensen te laten inzien dat sluikestorten 'NOT DONE' is.

## **1.2. Mobiele camera's**

Het gebruik van mobiele camera's kan het opsporen en betrappen van daders ondersteunen als hulpmiddel. Uiteraard met inachtneming van de wetgeving op de privacy.

### **1.2.1. Voordelen**

Een van de middelen om sluikestorten tegen te gaan en de pakkans te verhogen kan gebeuren door het inzetten van mobiele camera's, op die locaties waar veelvuldig aan sluikestorten wordt gedaan.



We verwijzen hierbij graag naar andere Vlaamse gemeenten waar het inzetten van deze mobiele camera's ertoe hebben geleid dat het sluikestorten gevoelig gedaald is en dat de vervuiler kon geverbaliseerd worden.

### **1.2.2. Gebruik**

Het in gebruik nemen van camera's moet uiteraard voldoen aan de opgelegde wetgeving.

Doch, een camera kan een milieuverdict "hard" vastleggen zodat een opsporing, herkenning en vervolging mogelijk wordt.

Kleine, onopvallende camera's, in een verborgen opstelling, kunnen hierbij helpen.

### 1.3. Vuilnis- en asbakken op verbruiksplaatsen

In onze gemeente zijn, zoals uiteraard in elke gemeente, meerdere verbruiksplaatsen terug te vinden. Onder verbruiksplaatsen kunnen we o.a. vermelden

- > Winkels,
- > Frituren, broodjeszaken, ...,
- > Evenementen,
- > Markten,
- > **Voedingsautomaten,**
- > ...



Uiteraard zijn er wel meerdere verbruiksplaatsen terug te vinden. De plaatsen die "bemand" zijn door eigenaars en/of personeel voldoen meestal al wel aan het plaatsen van afvalbakken.

Maar er zijn uiteraard ook "onbemande" verbruiksplaatsen zoals snoep-, drank- en andere automaten.

#### 1.3.1. Vuilnisbakken

Op meerdere plaatsen in onze gemeente zijn er automaten geplaatst waarbij frisdranken, snoepgoed ed. kunnen bekomen worden.

We stellen echter vast dat er geen verplichting opgelegd werd om hier de uitbater te verplichten om een vuilnisbak te plaatsen bij zijn vergunde installaties.

N-VA Balen-Olmen stelt dan ook voor om deze **verplichting** *bijkomend* op te leggen zodat de gebruikers ter plaatse de mogelijkheid hebben om het leeggoed of de verpakking te deponeren in deze vuilnisbak.

#### 1.3.2. Asbakken

Verder stelt N-VA Balen-Olmen voor om bij alle openbare gemeentelijke gebouwen asbakken te plaatsen waarin sigarettenpeuken kunnen worden opgevangen.

Verder stellen wij voor om alle drankgelegenheden een bijkomende verplichting op te leggen om een asbak of gelijkwaardig alternatief te plaatsen aan hun gelegenheid.

## 2. Afval = Grondstof

### 2.1. Afvalinzameling

Het inzamelen van huishoudelijk en klein industrieel afval, huis-aan-huis of bedrijf-aan-bedrijf, wordt tegenwoordig volwaardig aanzien als een "must".

De gemeentelijke inwoners en bedrijfsvoerders beschouwen deze omhaling, terecht, als een aangeboden dienst door de lokale en interlokale overheden.

Tot op heden zijn deze diensten goed georganiseerd en zeker opgewassen tegen de grote uitdager "afval". Ophalen, sorteren en verwerken is een vloeiende ketting geworden.

Toch zien wij, N-VA Balen-Olmen, nog mogelijke verbeteringen om deze omhalingen te moderniseren en letterlijk korter bij de burger te brengen.

- Multifunctionele ophaalvrachtwagens.
- Afvalstraten op lokale plaatsen in de gehuchten en wijken.
- Doorgedreven afval sortering bij grote wooneenheden.
- Afvalinzameling, huis-aan-huis, van o.a.
  - KGA
  - Klein elektrische materiaal
  - Vervallen medicijnen
  - ....
- ...

#### 2.1.1. Gedifferentieerde inzameling

Momenteel is er reeds een inzameling voorzien voor huishoudelijk afval, groenten en tuinafval, PMD, glas en papier.

Voor de "kleinere" afvalstromen zoals KGA, vervallen medicijnen, klein elektrisch materiaal ... is er momenteel enkel een centrale inzamelplaats, nl. het "containerpark".

Uit ervaring weten we allemaal dat deze kleinere afvalstromen wel eens blijven liggen in de garage, tuinshop, kelder en andere plaatsen.

Telkens de jaarlijks terugkerende karwei om dit "eens naar het containerpark te brengen".

Een omhaling met een multifunctioneel vrachtwagen, bestaande uit meerdere compartimenten, kan deze omhaling, alvast voor onze inwoners, een pak gemakkelijker maken.



### **2.1.2. Afvalsorteringsplaatsen bij grotere wooneenheden**

Verdichting van bewoning, in de dorps- en stadskernen, gaat naar alle waarschijnlijkheid toenemen in de komende tijd.

Tevens zal de vergrijzing er ook voor zorgen dat grotere wooneenheden in de "lokale geboortestrekken" zullen aangebouwd worden.

Bij het vergunnen (bouwvergunning) van de grotere wooneenheden, zoals appartementen, welke al allerlei voorwaarden opgelegd krijgen (bv. parkeerplaatsen) kan een bijkomende voorwaarde opgelegd worden.

Een centrale plaats waar de bewoners gescheiden hun afval kunnen deponeren. Hierbij kunnen de technieken van weging en betaling door de vervuiler perfect toegepast worden. Net zoals in de huidige centrale containerparken.

### **2.1.3. Afvalstraten in de gehuchten en wijken**

Net zoals beschreven in vorige paragraaf, bij de grotere wooneenheden, kan deze techniek ook toegepast worden op wijk- en/of gehuchtniveau. Deze techniek wordt "afvalstraat" genoemd.

Gescheiden inzameling, met weging en verrekening van de kosten, op lokaal niveau maar toch "dichter bij huis".

### **2.1.4. Afvalforfait**

Het invoeren van een afvalforfait, waardoor men de drempel voor het meegeven van afval, verlaagt.

Nu wordt er **nog te veel niet** meegegeven via de reguliere afvalwegen. Dit gaat het overzicht aanscherpen zodat een beter beleid kan uitgewerkt worden.

## **2.2. De voordelen**

- > Kort bij de woonplaats, gemakkelijk.
- > Milieuvriendelijk, minder geurhinder en sluikstorten.
- > Duidelijkheid.
- > Sneller wegvoeren voorkomt het lenen van een aanhangwagen.
- > Inwoners hebben minder huiselijke opslagruimte nodig
- > Het te dragen gewicht per afvalfractie is lager.
- > ...

### **3. Oplaadpalen voor elektrisch aangedreven voertuigen**

***De gemeente dient zich steeds op te stellen in een voorbeeldfunctie***

We beseffen met zijn allen dat onze huidige levensstijl een zware belasting vormt voor het 'toekomstig' leefmilieu. Voor onszelf maar vooral voor onze kinderen en kleinkinderen.

Dramatiseren? Zeker niet.  
Paniekeren? Helemaal niet.

Gestaag verder werken aan verbetering en ons steentje bijdragen?  
Zeker en vast.

Elk steentje dat we bijdragen ondersteund de verdere bescherming van ons toekomstig leefmilieu.

Als gemeente kunnen we ook bijdragen. Een gemeente dient steeds het juiste voorbeeld te geven.

Bijvoorbeeld met het stimuleren van elektrisch aangedreven verplaatsingsmiddelen en het voorzien van de noodzakelijke oplaadpunten en benodigde elektriciteit.

#### **3.1. Plaatsing van laadpalen**

Oplaadpalen kunnen betrekking hebben op zowel fiets, moto's als auto- en lichte vrachtvoertuigen.

##### **3.1.1. Lokalisatie oplaadpunten**

Vooreerst willen we vermelden dat deze tekst enkel handelt over oplaadpunten op **openbare** plaatsen.

Het onderwerp van deze tekst omhelst laadpalen voor zowel fiets, moto, auto als lichte vrachtvoertuigen, geplaatst op openbaar toegankelijke plaatsen.

Laadpunten in woningen, voor eigen gebruik, is de verantwoordelijkheid van de gebruiker zelf.

Plaatsing van laadpalen dient uiteraard wel doordacht te gebeuren. Opladen van een batterij, tot een aanvaardbaar niveau, met de huidige technologie, duurt wel even. Met andere woorden, plaatsing op plaatsen waar men toch enige tijd vertoeft.

Met de kenmerken openbaar toegankelijk, enige tijd vertoeven en voor zowel fiets als gemotoriseerde voertuigen kan er een spreiding bepaald worden aangaande de ruimtelijke inplanting van deze oplaadpunten.

### **3.1.2. Ruimtelijke spreiding**

Plaatsen waar mensen een "tijdje" aanwezig zijn, zijn ideale locaties om te gebruiken als oplaadpunt. Al kan een batterij niet totaal opgeladen worden, een groot deel is al mogelijk op een tijdspanne van een half- tot enkele uren.

Locaties zoals recreatie- en sportdomeinen, denkende aan de Keiheuvel, de Most, Olmense Zoo, Sporthal Bleukens, sporthal te Olmen, openbare voetbalpleinen of welke dan ook, verlenen zich perfect tot oplaadpunt.

Marktplaatsen, kerkpleinen, parkings en dergelijke meer zijn eveneens interessante plaatsen om van oplaadpalen te voorzien.

Aankooppunten zoals warenhuizen, verbruikspunten zoals horeca zijn ideaal voor dit doeleinde. Men is er een tijdje aanwezig zodat een gedeeltelijke oplading gelijktijdig uitgevoerd kan worden. Gezien het hier over privé-eigendommen gaat is het stimuleren van deze lokale eigenaars, van deze verbruikspunten, een doelstelling van ons beleidsplan.

De gemeente dient zelf initiatief te nemen wanneer het gemeentelijke eigendommen betreft en te stimuleren bij openbaar toegankelijke privéaangelegenheden.

De plaatsing zou over de gehele gemeente en alle gehuchten dienen te gebeuren. Een totale gemeentelijke spreiding. Elk gehucht dient aan bod te komen.

Ook tijdelijke en jaarlijks terugkerende evenementen komen in aanmerking als "tijdelijk" oplaadpunt, in de mate van het technisch mogelijke. Dit kan verwezenlijkt worden door mobiele oplaadpunten. Hierbij vooral denkend aan oplaadpunten voor fietsers.

### **3.1.3. Ondersteuning**

De plaatsing van oplaadpunten is uiteraard niet gratis. Alles heeft zijn kostprijs. Vandaar dat samenwerken met ervaren partners aangewezen is. Gebruik makende van hun ervaring, expertise en financiële draagkracht. Investerings door de gemeente i.s.m. geschikte partners.

Hierbij komen organisaties zoals Eandis en dergelijke in de kijker aangaande de technische ondersteuning en uitwerking.

### **3.1.4. Noodzakelijke duurzame elektrische energie**

Uiteraard vraagt het opladen van batterijen veel elektrische energie. Het is evident dat deze energie dient opgewerkt op een ecologisch verantwoorde en duurzame manier.

Hierbij kijken we vooral in de richting van de combinatie van zon- en windenergie.

Opwekking van zonne-energie dient te worden geïntensifieerd door plaatsing van zonnepanelen op de daken welke de gemeente ter beschikking heeft.

Een analyse van elk dak van elk gemeentelijk gebouw kan uitwijzen welke daken er in aanmerking kunnen komen.

Windmolens zijn dikwijls onderwerp van verhitte discussies welke meestal neerkomen op het NIMBY-syndroom (*Not in my back yard, Niet in mijn achtertuin*).

Toch is dit een bron die zowel overdag als 's nachts ons van duurzame energie kan voorzien. Dagen die echt windstil zijn, zijn behoorlijk zeldzaam.

De gemeente kan de mogelijke investeerders ertoe bewegen om het model van de participatie toe te passen. Inwoners van onze gemeente zouden moeten kunnen participeren, uit vrije wil uiteraard, aan deze energieopwekkingsprojecten.

Participatie van de inwoners heeft als voordelen dat diegene die mee instappen ook kunnen genieten van de winsten. Dit maakt dat een windmolenproject breder gedragen wordt wat goed is voor een gemeentelijke gemeenschap.

Participatie van de inwoners bij plaatsing, verdeling en opwekking is wenselijk.

### 3.2. Gemeentelijk wagenpark

Ook als gemeente kunnen we een serieuze steen bijdragen, **als voorbeeldfunctie**, tot de groene evolutie van het elektrisch rijden.

Een gemeente dient regelmatig "rollend" materiaal in dienst te nemen.

Een aankooppolitiek om zo veel als mogelijk tot de aankoop van elektrisch aangedreven voertuigen te komen kan dienen als een voorbeeld vanuit de overheid naar de bevolking toe.

Verder is het perfect mogelijk om deze wagens dan ook in te zetten in een "autodelen" project. Op deze manier kunnen meerdere mensen kennis maken met een elektrisch voertuig om hen te overtuigen van deze overgang.

### 3.3. Maatregelen – beleidsdoelstellingen – Samenvatting

#### 3.3.1. Plaatsing van laadpalen

- Ondersteunen van de eigen gemeente bij de plaatsbepaling en plaatsing.
- Plaatsing in gebieden waar men enige tijd vertoeft zodat opladen zinvol is.
  - Aan recreatiedomeinen (Keiheuvel, Olmense Zoo, Cross Olmen, ...)
  - Bij locaties van gemeentelijke diensten (Gemeentehuis, Kruierie, ...)
  - Tijdelijke plaatsing bij langdurige evenementen.
  - Openbare parkings.
  - ...
- Ondersteunen lokale handelaren, zelfstandigen, horecahouders ...
- Ondersteunen lokale bedrijven bij plaatsing oplaadpalen voor zowel auto als fiets.
- Opwekking duurzame energie
- Onderzoeken of er windmolens/zonnepanelen kunnen geplaatst worden als noodzakelijke energiebron.
  - Privédomeinen.
  - Overheidsdomeinen.
  - Met participatie van de eigen inwoners:
    - Vergroot betrokkenheid, draagkracht.
    - Stimuleert om elektrisch te rijden a.d.h.v. winstdeelnamen.

### 3.3.2. Gemeentelijk wagenpark

- Aankoop elektrische voertuigen
- Eigen elektrische voertuigen inschakelen bij autodelen.
- Een dienst toelaten om snel hulp te kunnen bieden bij lege batterij?
  - Privé
  - Gemeentelijk
  - Kostenplaatje en onderhoudskosten beheren

### 3.4. Conclusie

We beseffen dat dit alles nogal ambitieus klinkt. Maar het is haalbaar.

We moeten vooruit met het milieubewust leven en ondernemen.

Als gemeente kunnen we alvast een gestage start nemen door zelf actie te ondernemen. Liefst met inspraak en participatie van de eigen inwoners zodat we ook een graantje zouden kunnen meepikken.

Laten we dit samen aanvatten?

Zo kunnen we tegen 2025 onszelf, inwoners en beleidsmakers, evalueren met de bereikte resultaten.



Aantal laadpalen te Balen, begin 2018.

The image shows a screenshot of the website [oplaadpunten.org](http://oplaadpunten.org). The top navigation bar includes links for Home, Elektrische Fietsen, Elektrische Auto, FAQ Oplaadpunten, Premie, Oplaadpunt Aanmelden, Contact, Links, and FR. Below the navigation is a search bar with the text "Zoek Fiets Oplaadpunt". The main content is a map of the Balen area, showing several public bicycle charging points marked with green bicycle icons. A popup window is open over one of the points, displaying "Keiheuvel Publiek Balen". The bottom of the page features a legend with icons for different types of charging points: B&B, Hotel, Vakantiewoning, Fietscafé, Café/Taverne/Resto, and Publiek. A total count of "Totaal fietsoplaadpunten: 800" is displayed at the bottom right.



## 4. Leefmilieu

Onze leef-werk-woon omgeving komt steeds meer onder druk te staan, zelfs in een landelijke gemeente als Balen-Olmen.

We moeten er dus naar streven om deze ruimte, met respect voor de diverse gebruikers, in te vullen en te ontwikkelen. Voor dit proces is zoals steeds de **maatschappelijke draagkracht** een zeer belangrijke maatstaf.

Ook hier streeft N-VA Balen-Olmen naar de betrokkenheid van de inwoners. Om dit te stimuleren moeten we **onze inwoners voorlichten, informeren, laten kennismaken...** dan pas kunnen de inwoners dit appreciëren.

Ingrepen in de natuur zoals in de Keiheuvel-Most en de Netevallei moeten in het grote plaatje van de ruimtelijke ordening en ruimtelijk- en natuurlijk gebruik van de openruimte worden geplaatst.

Met als doelstelling een Win-Win situatie te verkrijgen voor alle gebruikers. Men kan enkel respect en waardering hebben voor zaken die men kent en/of heeft ervaren.

Natuur heeft zeker zijn plaats in onze steeds meer verstedelijkte omgeving. Maar medegebruik of genot ... verhoogt de maatschappelijke draagkracht. Fiets en wandel- en educatieve faciliteiten brengen de mensen dichterbij of in de natuur.

Ze dragen met de juiste omkadering ook bij tot de mobiliteit en de toeristische en economische ontwikkeling van onze regio.

N-VA Balen -Olmen wil het "lokaal leefmilieu -natuurbeheer" met volgende maatregelen optimaliseren.

- Fietspad tussen Balen en Olmen door de Netevallei aansluitend aan de Vogelkijkhut en Het Schepskapelleke.
- Zillendijk openhouden.
- Kappingen van dennen faseren en zorgen voor een betere maatschappelijke draagkracht
- Herwaarderen en openstellen van trage wegen.
- Zorgen voor een optimale waterhuishouding met respect voor alle aangelanden.
- Opvolging van het dossier rond de uitbating van het crossterrein in Olmen.
- ...

## 5. Eindconclusie

**Kortom een**

---

*Verantwoord*

---

**Zwerfvuil-, Afval- en milieubeleid**